

Minuteur Compte à Rebours

MA-T51 120 V~ 60 Hz 5 A Éclairage* ou Ventilateur 3 A
 MA-T530G 120 V~ 60 Hz 5 A Éclairage* ou Ventilateur 3 A
 *Voir le tableau de charge maximale admissible

Notes Importantes

Veuillez lire avant de procéder à l'installation.

- ATTENTION Pour éviter toute surchauffe ou dommage à d'autres équipements, ne pas utiliser pour la commande de prises, de luminaires fluorescents et d'appareils motorisés.
- Effectuer l'installation conformément à tous les codes d'électricité locaux et nationaux.
- Ne pas utiliser pour les charges commandées à partir de 2 endroits ou plus.
- NE PAS utiliser les contrôles Maestro pour la commande de lampes fluorescentes compactes (Economiseur d'Énergie).
- En cas "d'absence de mise à la terre" dans la boîte murale, l'article 404.9 du NEC 2008 permet l'installation d'une commande sans prise de terre comme remplacement à condition d'utiliser une plaque murale en matière plastique non combustible. Pour ce type d'installation, capuchonner ou enlever le fil de terre vert de la commande et utiliser une plaque murale adéquate, telles que les plaques murales de la série Claro ou Satin Color de Lutron.
- Lors de peinture de pièces ou retouches de plâtre, protéger la commande contre la poussière et les saletés.
- Ne pas utiliser lorsque le courant de charge est inférieur à 0,3 A 40 W ou supérieur à 5 A (pour plus d'information, consulter le Tableau de Charge Maximale Admissible).
- Utiliser entre 0 °C (32 °F) et 40 °C (104 °F).
- Le minuteur peut être chaud au toucher en fonctionnement normal.
- La profondeur minimale recommandée d'une boîte murale est de 2 1/2 po (64 mm).
- Pour des raisons de sécurité, ne pas utiliser pour la commande d'un appareil d'éclairage qui est la seule source d'éclairage d'une pièce.
- Pour la commande combinée de plusieurs charges, celle du ventilateur et de l'éclairage, le courant de charge total ne doit pas excéder 3 A.
- Nettoyer le Minuteur uniquement avec un chiffon doux et humide. N'employer aucun nettoyant chimique.

Installations à Jumelage Multiple

Si vous installez plus d'une commande dans le même boîtier mural, il peut être nécessaire d'enlever toutes les Sections Intérieures avant de faire le câblage (voir ci-dessous). Utiliser des pinces et plier vers le haut et ensuite vers le bas jusqu'à ce qu'elles se détachent. Répéter pour chaque côté à enlever. La suppression des Sections latérales des minuteurs réduit leur charge maximale admissible. Se référer au tableau ci-dessous pour déterminer la charge maximale admissible des Minuteurs.

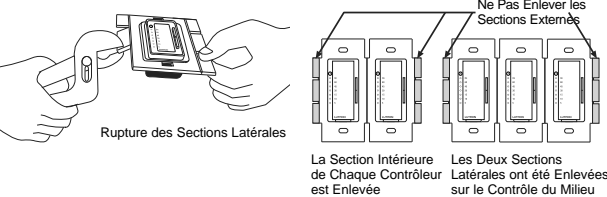


Tableau de Charge Maximale Admissible du Minuteur

Type de Charge	Charge Maximale		
	Aucune Section Enlevée	1 Section Enlevée	2 Sections Enlevées
Halogène/Incandescent 120 V~	600 W 5 A	500 W	400 W
Magnétique à basse tension**	600 VA / 450 W	500 VA / 400 W	400 VA / 300 W
Ventilateur à Usage Général	3 A	3 A	3 A

**Remarque : La puissance maximale d'une ampoule est déterminée par l'efficacité du transformateur, soit typiquement 70...85%. Pour connaître l'efficacité réelle du transformateur, contacter soit le fabricant du luminaire ou celui du transformateur. La calibration en VA du/des transformateur(s) ne doit pas excéder la calibration VA du minuteur.

Garantie Limitée

(Valide seulement aux États-Unis, Canada, Porto Rico et les Caraïbes.)

Lutron, à son choix, réparera ou remplacera tout équipement jugé défectueux quant aux matériaux ou à la fabrication pendant une durée d'un an suivant la date d'achat. Pour le service garantie, retourner le produit à Lutron au 7200 Suter Rd., Coopersburg, PA 18036-1299, par poste affranchie. CETTE GARANTIE REMPLACE TOUTE AUTRE GARANTIE EXPRESSE ET LA GARANTIE IMPLICITE DE QUALITÉ MARCHANDE EST LIMITÉE À UNE DURÉE D'UN AN SUIVANT L'ACHAT. CETTE GARANTIE NE COUVRE PAS LES FRAIS D'INSTALLATION, DE RETRAIT OU DE REINSTALLATION, NI LES DOMMAGES RESULTANT D'UN MAUVAIS USAGE, D'ABUS, D'UN CÂBLAGE OU D'UNE INSTALLATION INADÉQUATE. CETTE GARANTIE NE COUVRE PAS LES DOMMAGES INDIRECTS OU CONSÉCUTIFS, LA RESPONSABILITÉ DE LUTRON QUANT À TOUTE RÉCLAMATION POUR DOMMAGES DÉCOULANT DE OU LIÉS À LA FABRICATION, LA VENTE, L'INSTALLATION, LA LIVRAISON OU L'USAGE NE DEVRA EN AUCUN CAS EXCÉDER LE PRIX D'ACHAT.

Cette garantie vous accorde des droits légaux précis et il se peut que vous ayez aussi d'autres droits en vertu de la loi de votre État ou Province. Certains États ne permettent pas de limiter ou d'exclure les dommages indirects consécutifs ni de limiter quant à la durée de la garantie implicite, alors les limites ci-dessus peuvent ne pas vous concerner.

Ce produit est couvert par un ou plusieurs brevets américains 7,365,282; 7,546,473 et les brevets internationaux correspondants. Brevets en instance aux É.-U. et à l'étranger. Lutron, est une marque déposée enregistrée et Claro, Maestro, Satin Colors, et FASS sont des marques commerciales de Lutron Electronics Co., Inc. Le NEC est une marque déposée enregistrée de la National Fire Protection Association, Quincy, Massachusetts. © 2009 Lutron Electronics Co., Inc.

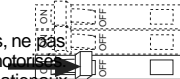


Lutron Electronics Co., Inc.
 7200 Suter Road
 Coopersburg, PA 18036-1299, U.S.A.
 Réalisé et imprimé aux États-Unis
 7/09 P/N 030-1041-03 Rev. A

Installation

1 Couper le courant OFF.

- Couper le courant au disjoncteur (ou retirer le fusible).



AVERTISSEMENT Danger d'électrocution. Peut causer le décès de la personne ou de graves lésions. Couper le courant (off) au disjoncteur avant de procéder à l'installation.

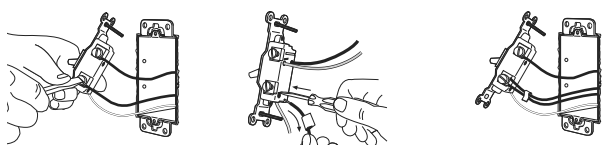
2 Retrait de la plaque murale et de l'interrupteur.

- Retirer la plaque murale et les vis de montage de l'interrupteur.
- Retirer délicatement l'interrupteur du boîtier mural (ne pas enlever les fils).



3 Déconnexion des fils de l'interrupteur.

Remarque importante : votre interrupteur mural peut avoir deux fils attachés à la même vis (voir illustrations ci-dessous pour exemples). Enrubannez ces deux fils ensemble avant de débrancher. Au lieu de câbler, connecter les fils au Minuteur de la même façon qu'ils étaient connectés à l'interrupteur qui est remplacé.



Bornes à Vis : Dévisser pour dégager.
 Bornes à Pression: Insérer le tournevis. Sortir le fil.
 Fil en Boucle : Dévisser pour dégager.

Renseignements Importants sur le Câblage

Pour le branchement, suivre les directives de longueurs de dénudation et de combinaisons des fils pour les connecteurs de fil. Tous les connecteurs de fil fournis sont adéquats pour des fils en aluminium, consulter un électricien.

Couper ou dénuder les fils de la boîte murale à la longueur indiquée au guide mètre à l'endos du contrôleur.

Remarque : Insérer les fils complètement. Utilisez les bornes à pression qu'avant des fils en cuivre massif 1,5 mm (14 AWG) ou torsadé.

Ne PAS utiliser de fils en aluminium ou torsadés.

Les bornes à vis sont utilisées avec des fils de cuivre.

Les bornes à vis sont utilisées avec des fils de cuivre de 2,5 ou 1,5 mm (12 ou 14 AWG) seulement.

Ne PAS utiliser de fil torsadé ou torsadé.

Ne pas utiliser de fil torsadé ou torsadé.

Ne pas utiliser de fil torsadé ou torsadé.

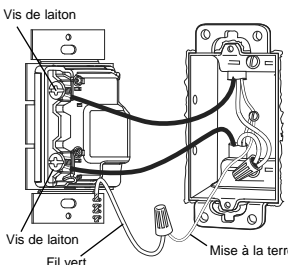
Ne pas utiliser de fil torsadé ou torsadé.

Ne pas utiliser de fil torsadé ou torsadé.

Ne pas utiliser de fil torsadé ou torsadé.

4 Câblage.

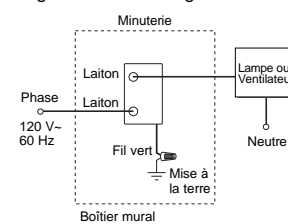
- Pour les installations impliquant plus d'une commande dans un boîtier mural, se référer à Installations à jumelage multiple avant de commencer.



Câblage du Minuteur:

- En utilisant le connecteur de fil fourni, connecter le côté de mise à la terre du minuteur au fil de terre vert situé dans le boîtier mural.
- Connecter l'un des fils enlevés de l'interrupteur à l'une des bornes à laiton du minuteur, ou insérer complètement dans la borne à pression.
- Connecter le fil restant débranché de l'interrupteur précédemment en place à l'autre borne à laiton de du Minuteur, ou insérer complètement dans la borne enfichable.

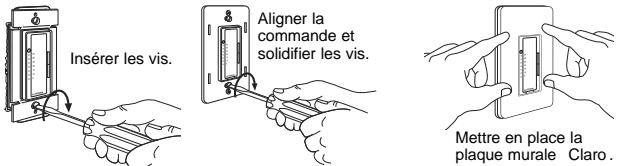
Diagramme de Câblage de Référence



5 Montage du/des commandes(s) dans le boîtier mural.

- Disposer délicatement les fils dans le boîtier mural, monter et aligner les commandes(s).
- Installer la/les plaque(s) murale(s).

Remarque: Ne pas trop serrer les vis de montage. Trop serrer les vis peut causer des dommages permanents.



6 Rétablir le courant (ON).

- Rétablir le courant (ON) au disjoncteur (ou remplacer le fusible).

Dépistage de Fautes

Symptôme	Cause Possible
La Charge ne s'allume pas ou les DEL ne s'allument pas.	<ul style="list-style-type: none"> Interrupteur de Service à Accès Frontal (FASS) (on) est tiré dans la position (OFF) Le Minuteur est tiré dans la position (OFF) Ampoule(s) grillée(s). Disjoncteur coupé ou déclenché. Erreur de câblage. Appeler le Centre d'assistance et de support technique Lutron
La charge allume et s'éteint à répétition (on/off).	<ul style="list-style-type: none"> La charge consomme moins de 0,3 A ou 40 W Connexion de la charge incorrecte

Assistance Technique

Pour toute question concernant l'installation ou le fonctionnement de ce produit, appeler le Centre d'assistance et de support technique Lutron au numéro de modèle exact vous sera demandé lors de l'appel.

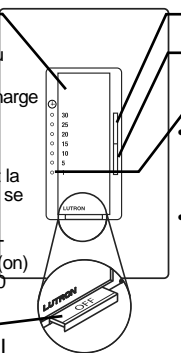
États-Unis et Canada (24 hrs / 7 jours) 1.800.523.9466
 Mexique +1.888.235.2910
 Autres pays 8 h à 20 h, Heure de l'Est +1.610.282.3800
 Téléc. : +1.610.282.6311
 http://www.lutron.com

Fonctionnement

Options du bouton

Presser une fois quand l'appareil est éteint off. La charge est mise en fonction (ON) et le compte à rebours du minuteur commence. Quand le temps est expiré, la charge est mise hors fonction (OFF). Presser une fois quand l'unité est en fonction (on) la charge sera mise hors fonction (off), et la minuterie du compte à rebours se réinitialisera. Presser deux fois rapidement - La Charge se met en fonction (on) avec indicateur de temps de 30 minutes.

MA-T530G



- Presser pour augmenter le délai.
- Presser pour réduire la durée.
- DEL orange indique la durée de la minuterie ou le temps restant en minutes.
- La DEL du bas clignote doucement pour indiquer qu'il reste 1 minute de temps.

FASS Interrupteur de Service à Accès Frontal

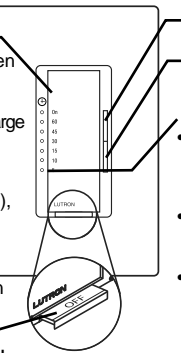
Indication Une Minute : Lorsqu'il reste une minute de temps, la charge s'allumera et s'éteindra pour indiquer que le minuteur s'apprête à couper.

NOTICE IMPORTANTE : Pour remplacer une ampoule, couper l'alimentation et tirer sur l'interrupteur FASS contrôlé. Pour toute manœuvre autre qu'un remplacement habituel d'ampoule, le courant doit être coupé à partir du tableau de distribution.

Options du bouton à tape

Presser une fois quand l'unité est éteinte off. La Charge contrôlée se met en fonction (ON) et le compte à rebours commence. Quand le temps est expiré, la charge se met hors fonction (OFF). Presser une fois quand l'unité est en fonction (on) la charge sera mise hors fonction (OFF), et la minuterie du compte à rebours se réinitialisera. Presser deux fois rapidement - La Charge se met en fonction (on) sans limite de temps.

MA-T51



- Presser pour augmenter le délai.
- Presser pour réduire la durée.
- DEL orange indique la durée de la minuterie ou le temps restant en minutes.
- La DEL du haut verte marquée (On) indique (durée illimitée).
- La DEL du bas clignote rapidement pour indiquer qu'il reste 1 minute de temps.

FASS Interrupteur de Service à Accès Frontal

Pour connaître les fonctionnalités avancées des Commandes Murales Maestro incluant le verrouillage prééglé et la désactivation de chevauchement de la minuterie, S.V.P. visitez www.lutron.com/maestro/advfeatures ou appelez le Centre d'assistance et de support technique de Lutron 1.800.523.9466.