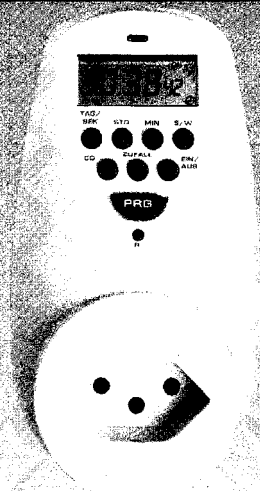


**DIGITALE ZEITSCHALTUHR
HORLOGE À MINUTERIE NUMERIQUE
OROLOGIO TIMER DIGITALE**



**DMV-310 BEDIENTUNGSANLEITUNG
DMV-310 MODE D'EMPLOI
DMV-310 ISTRUZIONI PER L'USO**

III/26/2007



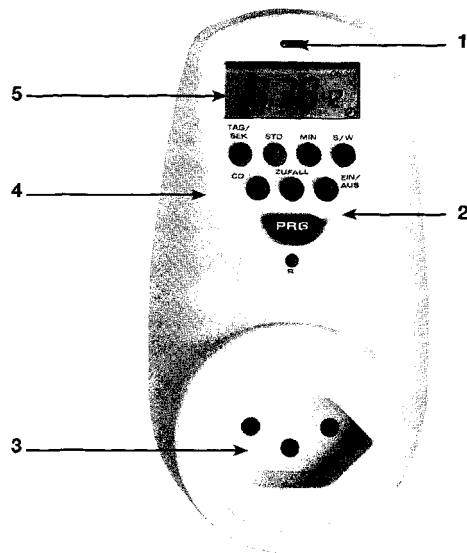
INHALTSANGABE

| | |
|---|-------------|
| Teilebezeichnung..... | Seite 1 |
| Anzeige- und Bedienelemente..... | Seite 2 |
| Herzlichen Dank für Ihr Vertrauen..... | Seite 3 |
| Sicherheitshinweise..... | Seite 4 |
| Entsorgung..... | Seite 5 |
| Lieferumfang..... | Seite 6 |
| Leistungsmerkmale..... | Seite 6 |
| Vor dem Start..... | Seite 7-9 |
| Einlegen / Wechseln der Batterien..... | Seite 7 |
| Hinweise für Batterien..... | Seite 8-9 |
| Inbetriebnahme..... | Seite 10 |
| Einstellen der Uhrzeit..... | Seite 10 |
| Programmieren..... | Seite 11-16 |
| Einschaltzeit..... | Seite 11-12 |
| Ausschaltzeit..... | Seite 12 |
| Automatische Rückkehr zur Uhrzeitanzeige..... | Seite 13 |
| Manuelle Rückkehr zur Uhrzeitanzeige..... | Seite 13 |
| Deaktivierung einzelner Programmierungen..... | Seite 13 |
| Deaktivierung aller Programmierungen..... | Seite 14 |
| Deaktivierung aufheben..... | Seite 14 |
| Timer (Countdown-Funktion)..... | Seite 14-15 |
| Der Zufallsgenerator..... | Seite 16 |
| Ein-/Ausschalten manuell..... | Seite 17 |
| Reset..... | Seite 17 |
| Reinigung..... | Seite 16 |
| Fehlerbeseitigung..... | Seite 18 |
| Technische Daten..... | Seite 19 |
| Garantiebedingungen..... | Seite 65-66 |
| Garantiekarte..... | Seite 70 |

INHALTSANGABE

| | |
|---|--------------------|
| <i>Teilebezeichnung</i> | <i>Seite</i> 1 |
| <i>Anzeige- und Bedienelemente</i> | <i>Seite</i> 2 |
| <i>Herzlichen Dank für Ihr Vertrauen</i> | <i>Seite</i> 3 |
| <i>Sicherheitshinweise</i> | <i>Seite</i> 4 |
| <i>Entsorgung</i> | <i>Seite</i> 5 |
| <i>Lieferumfang</i> | <i>Seite</i> 6 |
| <i>Leistungsmerkmale</i> | <i>Seite</i> 6 |
| <i>Vor dem Start</i> | <i>Seite</i> 7-9 |
| <i>Einlegen / Wechseln der Batterien</i> | <i>Seite</i> 7 |
| <i>Hinweise für Batterien</i> | <i>Seite</i> 8-9 |
| <i>Inbetriebnahme</i> | <i>Seite</i> 10 |
| <i>Einstellen der Uhrzeit</i> | <i>Seite</i> 10 |
| <i>Programmieren</i> | <i>Seite</i> 11-16 |
| <i>Einschaltzeit</i> | <i>Seite</i> 11-12 |
| <i>Ausschaltzeit</i> | <i>Seite</i> 12 |
| <i>Automatische Rückkehr zur Uhrzeitanzeige</i> | <i>Seite</i> 13 |
| <i>Manuelle Rückkehr zur Uhrzeitanzeige</i> | <i>Seite</i> 13 |
| <i>Deaktivierung einzelner Programmierungen</i> | <i>Seite</i> 13 |
| <i>Deaktivierung aller Programmierungen</i> | <i>Seite</i> 14 |
| <i>Deaktivierung aufheben</i> | <i>Seite</i> 14 |
| <i>Timer (Countdown-Funktion)</i> | <i>Seite</i> 14-15 |
| <i>Der Zufallsgenerator</i> | <i>Seite</i> 16 |
| <i>Ein-/Ausschalten manuell</i> | <i>Seite</i> 17 |
| <i>Reset</i> | <i>Seite</i> 17 |
| <i>Reinigung</i> | <i>Seite</i> 16 |
| <i>Fehlerbeseitigung</i> | <i>Seite</i> 18 |
| <i>Technische Daten</i> | <i>Seite</i> 19 |
| <i>Garantiebedingungen</i> | <i>Seite</i> 65-66 |
| <i>Garantiekarte</i> | <i>Seite</i> 70 |

TEILEBEZEICHUNG



1. LED Kontrollleuchte EIN/AUS
2. Bedienfeld
3. 230 V-50 Hz Steckdose
4. Batteriefach (Rückseite)
5. LCD Anzeige

EINLEITUNG

Herzlichen Dank für Ihr Vertrauen

Wir gratulieren Ihnen zu Ihrer neuen digitalen Zeitschaltuhr und sind überzeugt, dass Sie mit diesem modernen Gerät zufrieden sein werden.

Um eine stets optimale Funktion und Leistung Ihrer Zeitschaltuhr zu garantieren und um Ihre persönliche Sicherheit zu gewährleisten, haben wir eine Bitte an Sie:

Lesen Sie vor der ersten Inbetriebnahme diese Gebrauchsanweisung gründlich durch und befolgen Sie vor allen Dingen die Sicherheitshinweise!

Alle Tätigkeiten an und mit diesem Gerät dürfen nur soweit ausgeführt werden, wie sie in der Bedienungsanleitung beschrieben sind.

Falls Sie die digitale Zeitschaltuhr einmal weitergeben, legen Sie bitte die Bedienungsanleitung dazu.

SICHERHEITSHINWEISE

- Überprüfen Sie vor der Inbetriebnahme die Zeitschaltuhr auf Beschädigungen! Wenden Sie sich in einem solchen Fall an unseren Kundenservice (S. 66)
- Setzen Sie das Gerät keinen hohen Temperaturen oder Feuchtigkeit aus. Vermeiden Sie zu Ihrer eigenen Sicherheit unbedingt ein Feucht- oder Nasswerden der Zeitschaltuhr.
- Verwenden Sie die Zeitschaltuhr nicht im Freien.
- Das Gerät ist mit einem durchgeführten Schutzleiter versehen und darf somit ausschließlich an Wechselspannung 230 V ~ 50 Hz mit Schutzerdung angeschlossen und betrieben werden.
- Versuchen Sie nie, das Gerät an einer anderen Spannung zu betreiben.
- Schließen Sie nicht mehrere Zeitschaltuhren hintereinander an, bzw. verbinden Sie nicht ähnliche Geräte miteinander.
- Betreiben Sie die Zeitschaltuhr nicht in Räumen oder Umgebungen, wo brennbare Gase, Dämpfe oder Stäube auftreten können.
- Öffnen Sie keinesfalls die Zeitschaltuhr. Es können spannungsführende Teile freigelegt werden.
Bei einer Beschädigung des Gerätes Zeitschaltuhr sofort aus der Netzsteckdose ziehen. Reparaturen am Gerät dürfen nur von einer qualifizierten Fachkraft oder unserem Kundenservice ausgeführt werden.
- Achten Sie darauf beim Anschluss von Geräten die maximale Belastbarkeit der Zeitschaltuhr (2300 W) nicht zu überschreiten.
- Verwenden Sie geeignete Verlängerungskabel die der Leistung der Zeitschaltuhr standhalten.
- Lassen Sie Kinder niemals mit Batterien spielen.
Das Verschlucken einer Batterie kann lebensgefährlich sein.
- Verwenden Sie die Zeitschaltuhr nur für den privaten Gebrauch.

ENTSORGUNG

Entsorgen Sie die Verpackung sortenrein und entsprechend den aktuellen Abfallvorschriften. Geben Sie Karton und Papier zum Altpapier, Folien gehören in die Wertstoffsammlung.

Wenn das Gerät ausgedient hat, geben Sie es an einer Sammelstelle für Elektro- und Elektronikschrott ab. Alt-Elektrogeräte gehören nicht in den Hausmüll!



Batterien gehören ebenfalls nicht in den Hausmüll. Jeder Verbraucher ist gesetzlich verpflichtet, Batterien an den dafür vorgesehenen Sammelstellen, z.B. im Einzelhandel, abzugeben.



LIEFERUMFANG

1 Zeitschaltuhr
1 Bedienungsanleitung
2 Batterien AAA / LR 03, 1,5 V

LEISTUNGSMERKMALE

- 20 An-/ Abschaltungen täglich programmierbar
(bis 140 Schaltungen pro Woche)
- Zufallsschaltung für Einbruchschutz
- Permanente Zeitanzeige
- Sommer-/Winterzeitumstellung
- Batteriebetrieb um bei Stromausfall das Löschen von Daten zu verhindern

VOR DEM START

Einlegen / Wechseln der Batterien

Setzen Sie die mitgelieferten Batterien vor der Inbetriebnahme des Gerätes ein, um bei einem möglichen Netzausfall die gespeicherten Daten nicht zu löschen.

Sie können für die Zeitschaltuhr auch wiederaufladbare Batterien verwenden. Beachten Sie hierzu, dass diese beim Einsatz in die Zeitschaltuhr nicht aufgeladen werden.

Achten Sie auch auf die Haltbarkeit und den Ladezustand der Batterien, um einen unerwünschten Datenverlust zu vermeiden.

ACHTUNG

Ziehen Sie die Zeitschaltuhr immer aus der Netzsteckdose, bevor Sie Batterien einlegen, entfernen oder austauschen.

Nehmen Sie den Batteriedeckel auf der Rückseite des Gerätes ab. Drücken Sie dazu gleichzeitig beide Haltevorrichtungen.

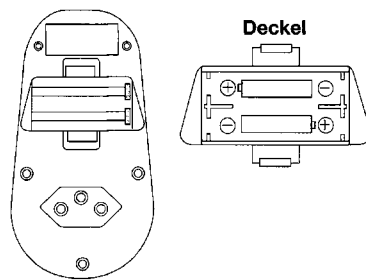
Setzen Sie beide Batterien in die Abdeckung ein. Achten Sie auf die richtige Polarität.

Setzen Sie die Abdeckung wieder ein. Die Kontakte der Abdeckung müssen genau in die Führung am Gerät passen.

ACHTUNG

Beim Auswechseln der Batterien werden alle gespeicherten Daten gelöscht.

VOR DEM START



HINWEISE FÜR BATTERIEN

- Wechseln Sie immer alle Batterien gleichzeitig. Mischen Sie nicht unterschiedliche Batterietypen, setzen Sie nicht neue und gebrauchte Batterien gleichzeitig ein.
- Achten Sie auf die richtige Polarität, wenn Sie die Batterien einlegen (siehe Markierungen am Gerät).
- Entfernen Sie die Batterien aus dem Gerät, wenn Sie es für längere Zeit nicht benutzen und vor der Entsorgung.
- Batterien von Kindern fernhalten, nicht ins Feuer werfen, kurzschließen oder auseinander nehmen.
- Sofort einen Arzt aufsuchen, wenn eine Batterie verschluckt wurde.
- Batterie- und Gerätekontakte bei Bedarf vor dem Einlegen reinigen.

VOR DEM START

- Versuchen Sie nie, nicht wiederaufladbare Batterien aufzuladen. Explosionsgefahr!
- Setzen Sie Batterien keinen extremen Bedingungen aus, z.B. auf Heizkörpern. Erhöhte Auslaufgefahr!
- Entfernen Sie erschöpfte Batterien umgehend aus dem Gerät. Erhöhte Auslaufgefahr!
- Bei Nichtbeachtung können Batterien über ihre Endspannung hinaus entladen werden und auslaufen. Batterien sofort entfernen, um Schäden zu vermeiden!
- Kontakt mit Haut, Augen und Schleimhäuten vermeiden. Bei Kontakt mit Batteriesäure die betroffenen Stellen sofort mit reichlich klarem Wasser spülen und umgehend einen Arzt aufsuchen.

INBETRIEBNAHME

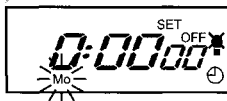
Stecken Sie die Zeitschaltuhr in eine Steckdose.

HINWEIS

Die Einstellung und Programmierung der Zeitschaltuhr kann auch im Batteriebetrieb erfolgen. Sobald Sie die Uhr jedoch an das Stromnetz anschließen, erfolgt die Stromentnahme aus dem Netz.

Einstellen der Uhrzeit

1. Drücken Sie die Programm-Taste, um vom Uhr-Modus in den Einstell-Modus zu gelangen.
2. Im Display wird die Funktionsanzeige **SET** angezeigt und der Wochentag blinkt.
3. Drücken Sie die Taste **TAG/SEK**, um den gewünschten Wochentag einzustellen.
4. Drücken Sie die Taste **STD**, um die Stunde einzustellen.
5. Drücken Sie die Taste **MIN**, um die Minuten einzustellen.
6. Drücken Sie die Taste **ZUFALL**, um zwischen dem 12- und 24-Stundenformat zu wählen.
7. Drücken Sie die Taste **S/W**, um Ihre Einstellungen zu sichern.



HINWEIS

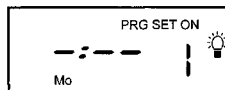
Drücken Sie die Taste **S/W** im Uhrzeit-Modus, um zwischen Sommer- und Winterzeit umzustellen. Ist die Sommerzeit eingestellt, erscheint das Sonnen-Symbol in der Anzeige.

PROGRAMMIEREN

Bei der Schaltuhr können insgesamt 20 Programmplätze mit je einer EIN- und einer AUS-Funktion gespeichert werden. Wenn Sie die Programmplätze anschauen möchten, drücken Sie im Uhrzeit-Modus 2-mal die Taste **PRG** (PROGRAMM). Programmplatz „1 ON“ erscheint. Jedes weitere Drücken der Taste PRG zeigt Programmplatz „1 OFF“, Programmplatz „2 ON“, Programmplatz „2 OFF“, usw. Wenn Sie die Taste **PRG** gedrückt halten, laufen die Anzeigen der Reihe nach bis Programmplatz „20 OFF“ ab. Am Ende der 20 Programme wird der Programmplatz für die Timerfunktion aufgerufen.

Einschaltzeit

1. Drücken Sie zweimal die Taste **PRG** bis Sie in die Einschaltzeit-Einstellung gelangen. Der Programmplatz 1 erscheint, das Display zeigt PRG SET ON I.



2. Drücken Sie die Taste **TAG/SEK**, um den gewünschten Tag einzustellen.

PROGRAMMIEREN

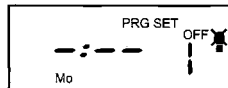
Beim Einstellen der Wochentage haben Sie mit jedem Tastendruck **TAG/SEK** verschiedene Auswahlmöglichkeiten.

- Sie können einen einzelnen Tag einstellen (z. B. **MO**).
 - Oder Sie wählen eine der folgenden Kombinationen:
 - Montag bis Freitag (**MO, TU, WE, TH, FR**)
 - Montag bis Samstag (**MO, TU, WE, TH, FR, SA**)
 - Samstag und Sonntag (**SA, SU**)
 - Montag bis Samstag (**MO, TU, WE, TH, FR, SA**)
 - Alle Tage der Woche (**MO, TU, WE, TH, FR, SA, SU**).
3. Drücken Sie die Taste **STD**, um die Stunde einzustellen.
 4. Drücken Sie die Taste **MIN**, um die Minuten einzustellen
 5. Drücken Sie die Taste **PRG**, um die Einstellungen zu beenden und zur Einstellung der Ausschaltzeit zu gelangen.

Ausschaltzeit

1. Drücken Sie die Taste **TAG/SEK**, um den gewünschten Tag einzustellen.

Das Display zeigt **PRG SET**.



2. Drücken Sie die Taste **STD**, um die Stunde einzustellen.
3. Drücken Sie die Taste **MIN**, um die Minuten einzustellen.
4. Drücken Sie die Taste **PRG**, um die Einstellungen zu beenden und zum nächsten Programmplatz zu gelangen. Programmieren Sie weitere Ein- und Ausschaltzeiten in derselben Reihenfolge.

PROGRAMMIEREN

Automatische Rückkehr zur Uhrzeitanzeige

Wenn Sie während oder nach einer Programmierung länger als 1 Minute keine weitere Taste drücken, kehrt das Gerät automatisch zur Uhrzeitanzeige zurück. Läuft jedoch das Timer-Programm, erfolgt die Rückkehr zur Uhrzeitanzeige erst nach Ablauf des Countdowns.

Manuelle Rückkehr zur Uhrzeitanzeige

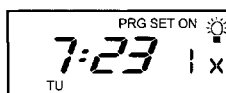
Drücken Sie die Taste **S/W**, um aus jedem Betriebsmodus in die Uhrzeitanzeige zurückzukehren.

Deaktivierung einzelner Programmierungen

Wenn Sie eine oder mehrere Schaltfunktionen vorübergehend nicht benötigen, können Sie ein bereits gespeichertes Programm deaktivieren, ohne dass die betreffenden Schaltdaten hierbei aus dem Speicher gelöscht werden.

Schalten Sie in diesen Fällen nur die Ein- und Ausschaltzeit ab.

1. Drücken Sie die Taste **PRG**, bis Sie zu dem entsprechenden Programmplatz gelangen.
2. Drücken Sie dann die Taste **EIN/AUS**, um dieses Programm zu deaktivieren. Das Symbol „X“ erscheint und zeigt an, dass dieser Programmplatz jetzt nicht mehr aktiv ist.



PROGRAMMIEREN

Deaktivierung aller Programmierungen

1. Drücken Sie die Taste **PRG**, um vom Uhr-Modus in den Uhr-Einstellmodus zu gelangen. Der Wochentag blinkt.
2. Drücken Sie die Taste **EIN/AUS**, um alle Programme zu deaktivieren. Das Symbol „X“ erscheint und zeigt an, dass alle Programmplätze nicht aktiv sind.

Deaktivierung aufheben

1. Um die Deaktivierung wieder aufzuheben, wählen Sie mit der Taste **PRG** den entsprechenden Programmplatz für die Aktivierung von einem Programm.
Wählen Sie den Uhr-Einstellmodus für die Aktivierung von allen Programmen.
2. Drücken Sie die Taste **EIN/AUS**, das Symbol „X“ erlischt, die Funktion/en ist /sind wieder aktiv.

Timer (Countdown-Funktion)

Diese Funktion erlaubt das gezielte Ein- oder Ausschalten eines angeschlossenen Gerätes innerhalb eines Zeitraumes von einer Sekunde bis zu 23 Stunden, 59 Minuten und 59 Sekunden.

Beispiel:

Sie möchten ein externes Gerät für eine Stunde, 10 Minuten und 30 Sekunden eingeschaltet lassen.



PROGRAMMIEREN

1. Drücken Sie gleichzeitig kurz die Taste **PRG** und die Taste **TAG/SEK**, um in den Timer-Modus zu gelangen.
2. Drücken Sie die Taste **STD**, um die Stunde (1) einzustellen.
3. Drücken Sie die Taste **MIN**, um die Minuten (10) einzustellen.
4. Drücken Sie die Taste **TAG/SEK**, um die Sekunden (30) einzustellen.
5. Drücken Sie die Taste **EIN/AUS**, um „ON“ auszuwählen.
6. Drücken Sie die Taste **PRG**, um die Einstellungen zu speichern.
7. Starten Sie den Timer mit der Taste **CD**. Nach einer Stunde, 10 Minuten und 30 Sekunden schaltet der Timer die Stromzufuhr für das externe Gerät ab.

Mit der Funktion „OFF“ schalten Sie das angeschlossene Gerät ein, mit „ON“ schalten Sie es aus.

Durch Drücken der Taste **CD** können Sie den Timer wieder stoppen.

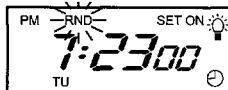
HINWEIS

Wird der Timer gestoppt und wieder neu gestartet, beginnt der Countdown wieder von vorn.

PROGRAMMIEREN

Der Zufallsgenerator

Die Zeitschaltuhr hat einen eingebauten Zufallsgenerator. Ein eingeschalteter Verbraucher (z.B. eine Lampe) wird bei dieser Einstellung in zufälligen Intervallen automatisch ein- bzw. ausgeschaltet. Um den Zufallsgenerator zu starten, drücken Sie die Taste **ZUFALL**, während die Uhrzeit angezeigt wird. Um die Funktion wieder auszuschalten, drücken Sie wieder die Taste **ZUFALL**:



HINWEIS

Ist die Zufallsfunktion aktiviert, blinkt „RND“. Alle weiteren Programme bleiben außer Betrieb.

EIN-/AUSSCHALTEN MANUELL

Sie können die Zeitschaltuhr jederzeit durch Drücken der Taste **EIN/AUS** ein- bzw. ausschalten (der Zufallsgenerator wird dadurch ebenfalls beendet).

Das blinkende „ON“, bzw. „OFF“- Symbol zeigt, dass Sie die Funktion „Ein-/Ausschalten manuell“ angewendet haben. Der Modus „Ein-/Ausschalten manuell“ wird wieder deaktiviert, wenn Sie die Taste **PRG** drücken oder die „Countdown“ - Funktion aufrufen. „ON“ bzw. „OFF“ blinkt dann nicht mehr.

RESET

(Rückstellung auf den Auslieferungszustand)

Drücken Sie mit einem spitzen Gegenstand (Kugelschreiber o.ä.) die Reset-Taste R (9), um alle Programme zu löschen und den Auslieferungszustand wieder herzustellen.

REINIGUNG

Nehmen Sie vor jeder Reinigung die Zeitschaltuhr aus der Steckdose. Verwenden Sie ein trockenes Tuch um die Uhr zu säubern.

FEHLERBESEITIGUNG

| Problem | Lösung |
|---|--|
| Die LCD-Anzeige scheint eingefroren. Die Tasten reagieren nicht. | Drücken Sie die Taste RESET, um den Auslieferungszustand wieder herzustellen. |
| Programmierte Daten werden gelöscht, wenn die Zeitschaltuhr nicht an der Netzsteckdose eingesteckt ist. | Ersetzen Sie die Batterien durch neue. |
| Programmierte Ein-/Ausschaltzeiten werden nicht ausgeführt. | Prüfen Sie, ob die Deaktivierungsfunktion ausgeschaltet ist. Prüfen Sie, ob der Verbraucher eingeschaltet ist. |
| Programmierte Ein-/Ausschaltzeiten werden nicht zu gewünschter Zeit ausgeführt. | Prüfen Sie, ob der Zufallsgenerator eingeschaltet ist. |

TECHNISCHE DATEN

| | |
|-------------------------|---------------------------|
| Modell | DMV-310 |
| Netzspannung | 230 V~ 50 Hz |
| Schaltlast bei 230 V | 2300 Watt / 10 A |
| Betriebstemperatur | 0-40° |
| Aufbewahrungstemperatur | -20 – 60° |
| Batterie | 2 x LR 03 – Alkaline/R 03 |
| Netzunterbrechung | 1.B |